

- Recommandations pour la préparation des fichiers numériques sous format natif :

- Illustrator
- Photoshop
- Indesign ou Quark Xpress

Tous les documents doivent être fournis avec les fontes (écrans et imprimantes), imports utilisés et montés dans un logiciel de mise en page (Indesign ou XPress).

- Mise en page (format voir tableau ci-joint)

- Fonds perdus, prévoir 5 mm de matière supplémentaire au minimum.
- Garder seulement les couleurs utilisées et mettre en CMJN. (Si doc créé en quadri, ne pas laisser de Pantone dû aux imports Illustrator et Photoshop. Si doc créé en Pantone, bien vérifier l'appellation dans les différents logiciels, pour qu'ils aient le même nom).
- Vérifier les infos de défonce.

- Imports :

- Les typos utilisées dans les fichiers EPS (Illustrator) doivent être obligatoirement vectorisées afin de minimiser les problèmes.
- Les images quadri chromiques doivent être en CMJN avec une résolution de 300 dpi. - Cadrer votre image pour pouvoir l'importer à 100% le logiciel de mise en page, ne pas dépasser +/- 5% d'agrandissement.
- L'enregistrement de ces images doit être en TIFF ou en EPS.

- Fichiers numériques sécurisés pour impression : PDF

Afin de réaliser vos PDFs dans les meilleures conditions, imprimez votre mise en page depuis X Press en un fichier Postscript. Glisser ce Ps dans Acrobat Distiller sous version X-1a afin de générer un PDF normé ISO 1.3 sinon générer directement le pdf depuis Indesign avec les mêmes réglages que Distiller.

- Acrobat Distiller : Utiliser le Job Option normalisé Sicogif (www.sicogif.com) ou nous contacter.

Réaliser les épreuves de références couleurs sur la base des fichiers PDF.

Transmission de documents par FTP :

Nous contacter afin de vous ouvrir un compte au nom de votre société.

Adresse : <http://83.206.209.241>

- Identifiant : - (propre à chaque société)
- Mot de passe : - (propre à chaque société)

Transmettre les fichiers PDF sécurisés (pour impression, en page à page, sauf les couv. ou dépliants à fournir en planche) et optionnellement les dossiers natifs (pour éventuelles corrections) **sous format compressé** (avec Stuffit ou Winzip, **impératif pour les natifs, serveur PC**) afin de limiter le temps de transfert et la perte de données.

Nommer vos fichiers le plus clairement possible et surtout **ne pas mettre de caractères spéciaux (et accents, ponctuation)** dans les noms de fichiers.

Tout fichier sera accompagné d'épreuves contractuelles (et) de maquettes montées réalisées sur la base du fichier fourni. Les épreuves doivent être validées par le client et disposer d'une gamme de contrôle. Elles serviront de référence pour la mise en couleur lors de l'impression.

Pour plus d'informations techniques nous restons à votre disposition.

Pour nous contacter :
Azur Partner Communication
Tél : +33 1 60 27 66 40



Principes de base

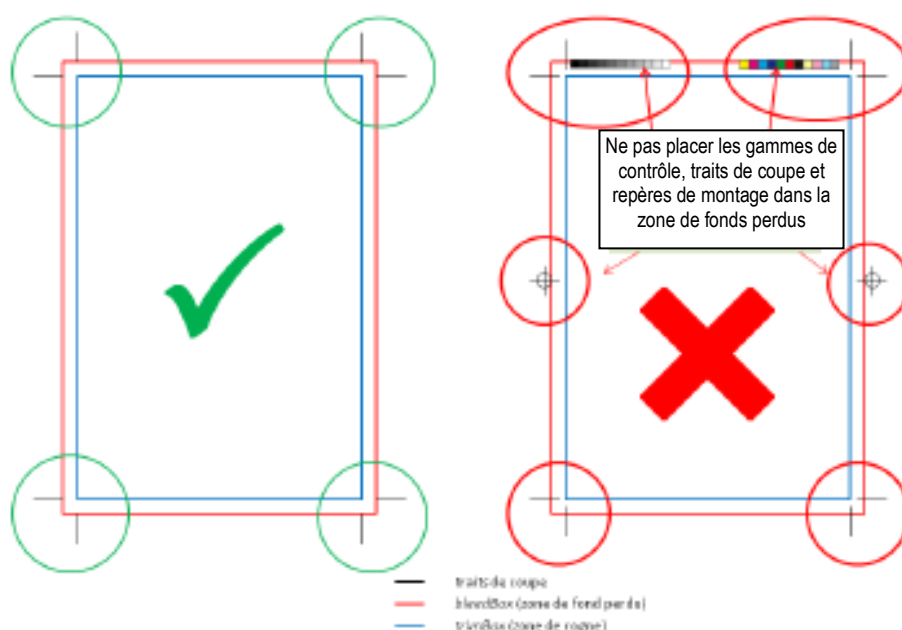
POSTSCRIPT™

Les pages sont imprimées dans un fichier PostScript™, qui sera ensuite converti en PDF avec Acrobat Distiller™ (voir les manuels d'«encapsulage» en PostScript depuis XPress et InDesign).

L'export PDF est toléré depuis InDesign CS3, mais déconseillé avec CS1 et CS2, et proscrit avec QuarkXPress, quelle que soit la version utilisée. Il est indispensable de transiter par un fichier PostScript™.

PS > PDF

Acrobat Distiller™ convertit les fichiers PS en PDF, d'après des réglages précis. Le format PDF/X-1a est la norme retenue en France par les industries graphiques. Les PDF doivent être montés en simple page.



PDF: CERTIFICATION ET ÉPREUVES

Les PDF doivent être contrôlés et épreuveés. Cette épreuve sera jointe au fichier.

Les fichiers PDF peuvent être certifiés grâce à différents logiciels (PitStop, OneVision, Dalim, etc.).

Pour plus d'informations sur le format PDF, voir les sites suivants : www.com-unic.fr ; www.gwg.org

TRANSFERT ET CONTRÔLE

Les fichiers seront transmis sur support digital ou par ligne FTP. Après normalisation dans le flux prépresse vers l'imposition, un BAT digital (pdf basse def.) sera expédié pour un contrôle final, et signature d'un BAT.

Ne pas utiliser de caractères spéciaux ou accentués dans le nom des fichiers (?, %, /, \$, #, etc.), mais se limiter à une nomenclature alphanumérique indicatrice du contenu des fichiers.



FICHIERS AVEC POUR BASE ILLUSTRATOR

- 1- un affichage lent ou par segment sous Acrobat est révélateur de la lourdeur d'un fichier PDF. Certains fichiers Illustrator peuvent contenir une multitude d'effets ou d'informations (vecteurs, ombres), contribuant ainsi à des lenteurs, voire des blocages dans les différentes étapes de la conception ou du traitement. Alléger ces fichiers peut s'avérer utile. La pixellisation en résolution élevée peut s'avérer nécessaire. Il est recommandé de placer les textes sur un calque supérieur, afin qu'ils soient en premier plan et ainsi non «pollués» par des effets.
- 2- éviter les "copier/coller" de Adobe Illustrator vers InDesign.

COULEURS ET SUPERPOSITIONS

- 1- les «tons directs» ou «couleurs d'accompagnement» peuvent générer des couches supplémentaires. Leur conversion en quadri peut différer en fonction des applications, et des problèmes de dégradés de ces teintes vers quadri peuvent apparaître : convertir ces couleurs en quadri dans le logiciel de création.
- 2- les noms des Pantone ne doivent pas être modifiés : l'appellation d'origine donnée par le logiciel doit être conservée pour permettre une conservation en tant que couleur supplémentaire (un Pantone dont le nom a été modifié sera converti en quadri).
- 3- Les teintes CMJN benday seront au maximum traiter en 3 couleurs (2 pour les bandeaux ou fond de page) avec les superpositions maximales suivantes :
 - Couché sans bois <300% (superposition recommandée = 255%)
 - Lwc/sc <280% (superposition recommandée = 240%)
 - Non couché <260% (superposition recommandée = 220%)
- 4- Les tons minimums garantis imprimables sont en offset de 3% et en helio de 5%. Faire commencer le blanc image à ces niveaux sous peine de perdre la modulation dans les lumières. Pas de bendays inférieur à 10%
- 5- Pour les fonds noirs à l'aplat, prévoir noir 100% et bleu de soutien à 50 ou 60%.

TEXTES

Les textes 1 coul. (ou en réserve dans un fond 1 coul.) doivent être au minimum en corps 5 et sans empattements fins. Les textes en 2 coul. ou plus (ou en réserve dans un fond 2 coul. ou plus) ne doivent pas être inférieurs au corps 8. Un texte noir sur un fond coloré doit être en surimpression. Un texte blanc doit être en défoncé. Prévoir des grossis/maigris

REPIQUAGES OU VERSIONS MULTIPLES

1- Dans la préparation des fichiers, il est impératif de disposer d'un format de page et d'un point d'origine identique. Il faudra dès lors un fichier quadri neutre et d'autre part un fichier texte avec fond transparent par version comportant seulement les éléments de celle-ci.

MISE EN PAGE

- 1- veiller aux fonds perdus (5 mm minimum) + traits de coupe (décalage 5mm) sur toutes les pages.
- 2- éviter les textes trop près de la coupe ou du pli. (usage>5mm, prévoir 15mm du dos si dos carré)



AUTRES PROBLÈMES POSSIBLES

- 1- les filets doivent avoir une graisse >0,3 pt (à l'aplat) pour être imprimés avec régularité.
- 2- régler les éléments Noir 100% en surimpression (texte, filets, etc.), et préférer un noir enrichi pour les éléments type Titres couvrant des couleurs différentes (noir +cyan 50 à 60% par exemple).
- 4- nos flux sont réglés par défaut sur un strict respect des informations de défonce et de surimpression contenues dans les fichiers. Veiller au bon choix de ces paramètres, et contrôler les PDF avant l'envoi (dans Acrobat : aperçu de la surimpression et aperçu des séparations pour l'affichage, et simuler la surimpression pour l'impression).

Types de papiers « standard » selon l'ISO pour l'impression offset

Papiers types 1 et 2 :

Couchés mats ou brillants
>80g (std 115g)

Papiers type 3 :

LWC (Light Weight Coated -
couché minces brillant), 41-80g

Papiers type 4 :

Non couchés blancs, >80g,
(std 115g).

Papiers type 5 :

Non couchés (recyclés),
(std 115g).

Papiers SC :

Super Calandrés (satiné), 45-60g

Papiers MFC :

Machine Finished Coating
(couché fini machine), 48-80g

Papiers SNP :

Standard News Print
(papier journal standard
pour rotative heatset 40-52g)

Papiers MF :

Machine Finished
(non couché fini machine),
48-80g

Papiers INP :

Improved News Print
(papier journal amélioré).

Type d'impression offset normalisée par l'ISO 12647-2	Nom de fichier du profil I.C.C. CMJN ISO	Données de caractérisation et gradations cibles
Papiers types 1 et 2 Couchés épais mats ou brillants Trames classiques 150, 175... ~ 240	ISOcoated_v2_eci.icc ISOcoated_v2_300_eci.icc	Fogra 39L.txt
Papiers types 1 et 2 imprimés avec cible ISOcoated_v2_eci.icc, puis pelliculés avec film OPP brillant	PSO_Coated_v2_300_Glossy_laminate_eci.icc Pour séparation de couleurs et épreuve seulement.	Fogra 50L.txt
Papiers types 1 et 2 imprimés avec cible ISOcoated_v2_eci.icc, puis pelliculés avec film OPP mat	PSO_Coated_v2_300_Matte_laminate_eci.icc Pour séparation de couleurs et épreuve seulement.	Fogra 49L.txt
Papiers types 1 et 2 Mieux applicables que ISOcoated_v2 aux trames stochastiques 20 µm ou aux trames classiques très fines ~ 240	PSO_Coated_NPscreen_ISO12647_eci.icc PSO_Coated_300_NPscreen_IS012647_eci.icc	Fogra 43L.txt
Papiers type 3 Couchés minces blancs les plus courants Trames classiques typiquement 150	PSO_LWC_Improved_eci.icc	Fogra 45L.txt
Papiers type 3 Couchés minces légèrement jaunes Trames classiques typiquement 150	PSO_LWC_Standard_eci.icc	Fogra 46L.txt
Papiers type 4 Papiers offset (non couchés) Trames classiques typiquement 135	PSO_Uncoated_ISO12647_eci.i cc	Fogra 47L.txt
Papiers type 5 Non couchés recyclés jaunâtres Trames classiques typiquement 150	ISOuncoatedyellowish.icc	Fogra 30L.txt
Papiers SC Papiers offset super calandrés Trames classiques typiquement 150	SC_paper_eci.icc	Fogra 40L.txt
Papiers MFC Papiers couchés finis machine Trames classiques typiquement 150	PSO_MFC_paper_eci.icc	Fogra 41L.txt



FICHIERS ACCEPTÉS

extrait de la CHARTE UDA/AACC/SICOGIF

1. Les fichiers

La non-sécurisation des échanges de fichiers numériques entre les acteurs de la chaîne graphique reste, encore aujourd'hui, une des principales sources d'erreurs et de perte de temps. Il est évalué que 70 % des fichiers (non transmis par des professionnels du prépresse) nécessitent l'intervention d'un opérateur. Quotidiennement, des incompréhensions entre l'émetteur et le récepteur du fichier génèrent des conflits entre l'imprimeur et son client pour tenter de déterminer les rôles et les responsabilités de chacun. Des solutions existent aujourd'hui pour garantir la conformité des fichiers transmis à l'imprimeur. Il est donc impératif de suivre les recommandations des professionnels qui préconisent de recourir à des procédures normalisées pour éviter les erreurs d'interprétation et fiabiliser les échanges de fichiers. Lorsque le client décide de ne pas faire appel aux compétences d'une entreprise de pré-presse spécialisée, il doit exiger de l'émetteur du fichier les mêmes garanties et responsabilités que s'imposent les professionnels du pré-presse.

Dans ce contexte, la règle doit être la suivante :

- L'émetteur du fichier doit vérifier la conformité du fichier avant de le transmettre à l'imprimeur.
- Le récepteur du fichier - l'imprimeur - doit être assuré de la conformité des fichiers émis. Si une intervention est nécessaire pour corriger une erreur, l'imprimeur doit être rémunéré au juste prix du service rendu.

Vous êtes censé fournir un fichier "prêt à imprimer" (PAI).

Lorsqu'un devis prévoit la fourniture d'un fichier dit "prêt à imprimer" par l'émetteur, toute modification par le récepteur dudit fichier, quelle qu'en soit la nature, pourra justifier des frais supplémentaires de mise en conformité des fichiers fournis.

Les préconisations :

- fichier TIFF/IT P1 : équivalent d'un film numérique;
- fichier PDF : créé et certifié selon les recommandations du Sicogif. Vous devez impérativement contrôler chaque fichier envoyé à votre prestataire et y joindre une épreuve issue de ce même fichier.

Remarques :

A titre exceptionnel, les fichiers natifs (X-Press, InDesign, Illustrator, etc.) pourront être tolérés, en accord avec le prestataire et après avoir pris soin de vérifier la compatibilité des versions d'applications entre l'émetteur et le récepteur. Des contraintes techniques pourront être imposées par votre imprimeur (pas d'image RVB, résolution minimum d'images, police type 1 uniquement...), veuillez les respecter de la manière la plus rigoureuse possible.

2. Les épreuves accompagnant les fichiers

Vous êtes censé fournir une épreuve de chaque page correspondant au fichier fourni.

Si tel n'est pas le cas, l'imprimeur doit être informé. Sans épreuve d'accompagnement, le contrôle visuel de conformité des éléments, après traitement par le RIP, est impossible. Le prestataire ne pourra pas avoir la garantie que ce qu'il voit sur son matériel est l'équivalent de ce que le client a réalisé.

Les préconisations :

Vous devez informer le prestataire du niveau de validité de votre épreuve :

- validité du contenu et des placements;
- validité du rendu visuel des couleurs.

